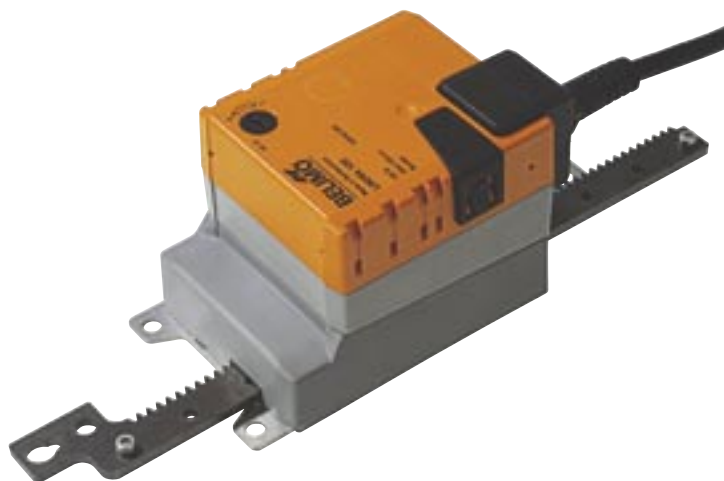


Siłowniki liniowe do przepustnic powietrza oraz zaworów suwakowych w systemach wentylacyjnych i klimatyzacyjnych.

- Do przepustnic powietrza o powierzchni do ok. 1 m².
- Siła przesuwu 150 N
- Napięcie znamionowe AC/DC 24 V
- Sterowanie: analogowe DC 0 ... 10 V, sygnał sprzężenia zwrotnego DC 2 ... 10 V
- Nastawialna długość skoku maks. 100 lub 200 mm, stała.



Przeгляд typów

Typ	Skok	Sterowanie	Zakres roboczy	Masa
LH24A-SR-100	100 mm, stały	2 ... 10 VDC	= 0 ... 100 mm	365 g
LH24A-SR-200	200 mm, stały	2 ... 10 VDC	= 0 ... 200 mm	390 g

Dane techniczne

Dane elektryczne	Napięcie znamionowe	AC 24 V, 50/60 Hz DC 24 V
	Zakres napięcia zasilania	AC/DC 19,2...28,8 V
	Pobór mocy	praca 1,5 W przy nominalnej sile przesuwu w spoczynku 0,5 W moc znamionowa 3 VA
Dane funkcjonalne	Przyłącza	Kabel 1 m, 3 x 0,75 mm ²
	Siła przesuwu (nominalna)	150 N przy napięciu znamionowym
	Sterowanie	Sygnał nastawczy Y DC 0...10 V, typowa impedancja wejściowa 100 kΩ Zakres roboczy Patrz „Przeгляд typów”
	Sygnał sprzężenia zwrotnego (napięcie pomiarowe U)	DC 2 ... 10 V, maks. 1 mA
	Tolerancja pozycjonowania	±5%
	Kierunek obrotu przy sygnale nastawczym Y = 0 V	zgodnie z położeniem przełącznika (1 ↑ lub 0 ↓)
	Skok	Patrz „Przeгляд typów”
	Kierunek ruchu wrzeciona	Wybierany przełącznikiem (1 ↑ lub 0 ↓)
Bezpieczeństwo	Czas ruchu	150 s/100 mm
	Poziom natężenia hałasu	<35 dB (A)
	Klasa ochronności	III (napięcie bezpieczne – niskie)
	Kategoria ochronna obudowy	IP 54 w każdej pozycji montażu
	Kompatybilność elektromagnetyczn	CE zgodnie z 89/336/EEC
	Zasada działania	Typ 1 (wg EN 60730-1)
	Odporność na impulsy napięciowe	Zasilanie 0,8 kV (wg EN 60730-1) Sterowanie 0,8 kV (wg EN 60730-1)
	Stopień zanieczyszczenia środowiska	3 (wg EN 60730-1)
	Zakres temperatur otoczenia	-30 ... +50°C
	Temperatura składowania	-40 ... +80°C
Wymiary / masa	Zakres wilgotności otoczenia	95% wilg. wzgl., brak kondensacji (wg EN 60730-1)
	Konserwacja	bezobsługowy
	Wymiary	Patrz „Wymiary” na str. 2.
	Masa	Patrz „Przeгляд typów”

Uwagi dotyczące bezpieczeństwa



- Siłownika nie wolno stosować w dziedzinach innych niż wymienione w dokumentacji, w szczególności nie może być stosowany w samolotach, ani innych środkach transportu powietrznego.
- Urządzenie musi być zamontowane przez odpowiednio przeszkolone osoby. Podczas montażu przestrzegać obowiązujących przepisów i norm.
- Urządzenie może być otwierane tylko przez producenta. Użytkownik nie może ani wymieniać, ani naprawiać żadnych elementów urządzenia.
- Nie wolno demontować zębátky ani zderzaków mechanicznych.
- Jeżeli mogą wystąpić siły poprzeczne, to trzeba zawsze stosować obrotowe zamocowania oraz łączniki, które są dostępne jako akcesoria. Ponadto, nie wolno mocno dokręcać śrub mocujących siłownik. Siłownik musi być ruchomy dzięki zamocowaniu obrotowemu (patrz „Uwagi dotyczące montażu”).
- Jeżeli siłownik liniowy pracuje w silnie zanieczyszczonej atmosferze, to po stronie sytemu trzeba podjąć odpowiednie środki zaradcze. Nadmierne złogi pyłu, sadzy, itp. mogą uniemożliwić prawidłowe wysuwanie oraz wsuwanie zębátky.
- Przy obliczaniu wymaganej siły przesuwu trzeba uwzględnić dane dostarczone przez producentów przepustnic lub zaworów suwakowych (przekrój, konstrukcja, miejsce montażu), jak również warunki przepływu powietrza.
- Urządzenie zawiera elementy elektroniczne. Nie wolno go wyrzucać wraz z odpadami domowymi. Ze zużytym lub uszkodzonym urządzeniem trzeba postępować zgodnie z obowiązującymi przepisami dotyczącymi utylizacji odpadów.

Cechy charakterystyczne wyrobu

Zasada działania	Siłownik jest sterowany standardowym sygnałem nastawczym DC 0..10 V. Ustawia się do pozycji zgodnej z sygnałem nastawczym. Napięcie pomiarowe U pozwala na elektryczne sygnalizowania położenia przepustnicy oraz pełni funkcję sygnału nastawczego do nadążnego sterowania innymi siłownikami.
Ręczne przestawianie	Przestawianie ręczne jest możliwe po naciśnięciu przycisku samopowrotnego (przekładnia pozostaje wysprzęglona aż do zwolnienia przycisku).
Wysoka niezawodność działania	Siłownik jest zabezpieczony przed przeciążeniem, nie wymaga wyłączników krańcowych i zatrzymuje się automatycznie po dojściu do zderzaka.

Akcesoria

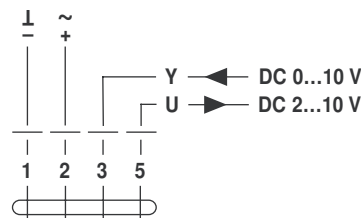
	Opis	Karta katalogowa
Akcesoria elektryczne	Pozycjoner, typy SGA24, SGF24 oraz SGE24	T2 - SG..24
	Regulator zakresu nastawy, typ SBG24	T2 - SBG24
	Cyfrowy wskaźnik położenia, typ ZAD24	T2 - ZAD24
Akcesoria mechaniczne	Obrotowe zamocowanie kompensujące siły boczne, typ Z-DS1	T2 - Z-LH
	Łącznik, typ Z-KS1	T2 - Z-LH

Połączenia elektryczne

Schematy połączeń

Notatki

- Podłączać poprzez transformator bezpieczeństwa!
- Inne siłowniki można podłączać równolegle. Sprawdzić pobór mocy!

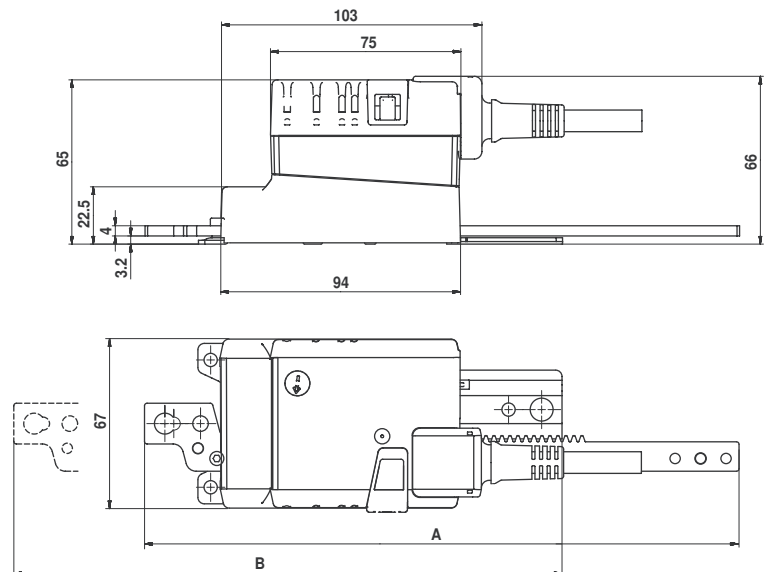


Kierunek ruchu wrzeciona



Wymiary [mm]

Rysunki wymiarowe



Typ	Maks. skok	A	B
LH24A-SR100	100	233,5	264,2
LH24A-SR200	200	333,5	264,2

Uwagi dotyczące montażu

- Aplikacje bez sił bocznych** Zamocować siłownik przy użyciu śrub bezpośrednio w trzech punktach. Następnie przymocować głowicę zębatki do ruchomej części elementu systemu wentylacyjnego (np. przepustnicy lub zaworu suwakowego).
- Aplikacje z siłami bocznymi** Obrótowe zamocowanie (patrz „Akcesoria”) przymocować do elementu systemu wentylacyjnego. Do głowicy zębatki siłownika przymocować łącznik przegubowo-kulowy. Przy użyciu dostarczonej w zestawie śruby, przykręcić siłownik do obrotowego zamocowania. Przymocowany do zębatki łącznik przegubowo-kulowy połączyć z ruchomą częścią elementu systemu wentylacyjnego.
Dopuszczalne siły boczne są kompensowane przez obrotowe zamocowanie. Kąt wychylenia zamocowania obrotowego wynosi ok. 15° w poziomie i ok. 15° w pionie.

O dalsze informacje proszę zwracać się pod następujący adres:

BELIMO Siłowniki S.A.

ul. Zagadki 21
02-227 Warszawa

tel. (0-22) 886-53-05
fax (0-22) 886-53-08

www.belimo.pl
e-mail: info@belimo.pl